

CLAVE ANALITICA ARTIFICIAL DE LAS RAPACES (ACCIPITRIDAE Y FALCONIDAE) COLOMBIANAS

ARMANDO DUGAND

Director del Instituto de Ciencias Naturales de la Universidad Nacional y Jefe de la Sección de Biología Vegetal del Ministerio de la Economía.

En la clave siguiente los datos relativos a colores del plumaje representan los términos medios más generales en la mayoría de los casos. Débese esto a que la coloración de las rapaces falconiformes varía frecuentemente de manera considerable en una misma especie, según el sexo o la edad; además, ciertas especies suelen presentar fases intermedias de plumaje en la edad prematura, cuya coloración difiere bastante de la de los ejemplares jóvenes y de los adultos; finalmente, se encuentran a menudo casos individuales de melanismo y de albinismo muy pronunciados en algunas especies, particularmente entre los Buteos. En cuanto a los tamaños, se expresan exagerando un poco los límites máximos y mínimos observados hasta el presente. Por regla general las hembras son más grandes que los machos.

Por "tamaño" del ave se entiende su longitud total, medida con una cinta métrica desde la punta del pico hasta el final de la cola pasando por la espalda. La longitud de la cola se determina con una regla graduada desde la inserción de las rectrices centrales en la rabadilla, debajo de las coberteras caudales, hasta la extremidad de la rectriz más larga. La del tarso se mide por detrás de éste con un compás y una regla centimétrica, desde el ángulo formado por la articulación de la tibia y el tarso hasta la base del dedo posterior. El ala se mide cerrada, desde la parte extrema delantera del hombro, o sea la curva que ella forma al cubrir el costado del pecho, hasta la extremidad de la primaria más larga, por medio de una regla métrica que se coloca debajo de ella, achatándola muy ligeramente sin forzarla.

Con respecto a las pintas del plumaje, entiéndese por "barras", "listas" o "bandas" únicamente las que se presentan en sentido *transversal* u "horizontal" con relación al eje del cuerpo. Las que tienen una dirección longitudinal o "vertical" y se presentan por lo general a lo largo del *astil* de las plumas en la base de las barbas, llámense pintas *astilares*, que se distinguen como *rayas* cuando son muy angostas o lineales, y *pincladas* cuando son más o menos anchas y semejan el trazo dado con un pincel mediano. Pintas *saetadas* son las que afectan

la figura de una punta de saeta o flecha, esto es, que se parecen a una letra V más o menos abierta.

He creído conveniente usar el término *antepecho*, neológico si se quiere pero necesario para designar la parte del cuerpo situada por delante y en la base del cuello entre el extremo inferior de la garganta y el *pecho* propiamente dicho; equivale al término inglés *chest* que los ornitólogos anglo-americanos distinguen de *breast* (el propio *pecho*), que es la parte generalmente abombada y más gorda o ancha del ave vista de frente.

Para construir esta clave he consultado distintas obras ornitológicas modernas, tomando de ellas muchos datos necesarios y comprobándolos, cuando esto ha sido posible, sobre ejemplares cazados por mí, pero muy particularmente sobre los de la colección del Instituto de Ciencias Naturales, cuya importancia y numerosa serie de pieles y algunos ejemplares vivos se deben en gran parte a la fructuosa actividad del Dr. Carlos Lehmann, Jefe de la Sección de Ornitología. La colaboración del Dr. Lehmann en este sentido ha sido valiosísima y representa una gran parte de este trabajo, lo cual me es muy placentero reconocer y agradecerle.

Las ilustraciones a pluma, cuya excelencia artística y minuciosidad de detalle están por encima de todo elogio, se deben a la mano habilísima de la señorita Inés de Zulueta, distinguida colaboradora del Instituto.

1. { Tarsos forrados de plumas apretadas hasta la base, cerca de los dedos.....2
Tarsos desnudos o emplumados solamente en la parte superior o hasta debajo de la mitad en la parte delantera.....5
2. { Tamaño entre 75 y 92 cms.; cabeza con copete puntiagudo y alto de unos 7 a 9 cms.; plumaje de los adultos negro lustroso por encima, lo mismo que la garganta; partes inferiores del cuerpo de color castaño con pintas astilares negras; jóvenes más claros y moteados por encima, por debajo blanquizcos con pincladas negras..... Oroaetus isidori.
Tamaño entre 53 y 75 cms.; algunas especies con copete.....3

3. (2) Cola larga de 24 a 33 cms.; distancia entre la punta de las rémiges primarias y las secundarias, estando las alas cerradas, menor que la longitud del tarso.....4
4. (3) Cola larga de 22 a 24 cms.; distancia entre la punta de las rémiges primarias y las secundarias, estando las alas cerradas, mayor que la longitud del tarso; cabeza, garganta y toda la parte de abajo del cuerpo blancas; lomo y alas de color negro o moreno obscuro.. Spizastur melanoleucus.
Pecho negro uniforme, lo mismo que el cuello y la cabeza; plumaje de los adultos pardo obscuro o negro por ambas partes, las inferiores a veces salpicadas de puntos blancos; jóvenes por debajo negros con barras blancas; alas y cola con bandas blanquizcas..... Spizaetus tyrannus.
Pecho con el centro blanco y los costados de color castaño como el cuello; partes superiores de color pardo obscuro con bandas negruzcas; adultos por debajo con bandas blancas y negras, incluso los calzones; jóvenes más bien blancos por debajo Spizaetus ornatus.
5. (1) Aves grandes (tamaño entre 70 y 100 cms. o algo más) y generalmente con un copete eréctil sobre la nuca.....6
Aves medianas o pequeñas (tamaño entre 21 y 73 cms.) con o sin copete en la nuca8
6. (5) Copete nucal grande y dividido en dos puntas; patas y garras muy gruesas con uñas del tamaño de un dedo humano; cabeza y cuello de color gris o blanco; plumaje por encima gris, negruzco o pardusco; pecho gris y vientre blanco; tamaño mayor de 90 cms..... Harpia harpyia.
Copete nucal sencillo o muy corto. (En caso de duda véanse también los géneros Hypomorphnus (Nº 42) y Geranoaëtus (Nº 45)7
7. (6) Cola larga de 35 a 45 cms.; dedo mediano más corto que la mitad del tarso; plumaje listado por debajo en los adultos, muy variado en los jóvenes, éstos moteados de gris, pardo y negruzco por encima, blancos por debajo o a veces enteramente morenos por ambas partes..... Morphnus guianensis.
Cola larga de 22 a 28 cms.; plumaje sin barras en las partes inferiores del cuerpo, generalmente gris apizarrado o azulado, a veces algo matizado de pardo achocolatado en los adultos, este color más extendido en los ejemplares jóvenes, los cuales son pardos por encima y tienen la espalda, el cuello y el vientre de color leonado-anteado más o menos pintado de pardo, y los calzones pardos Urubitornis solitaria.
8. (5) Cola profundamente ahorquillada, en forma de tijera abierta, muy larga y negra con reflejos verdosos o purpúreos lo mismo que las alas y el lomo; cabeza, cuello, grupa y partes inferiores blancas..... Elanoides forficatus.
Cola de punta redondeada, recta o ligeramente ahorquillada.....9
9. (8) Maxila extraordinariamente angosta desde la base, muy alargada y encorvada en forma de garfio o de hoz; longitud del culmen, a partir del borde de la cera, 4 o más veces mayor que la altura de la maxila en la base; uñas delgadas y largas; alas redondeadas cubren toda la cola; iris rojo; plumaje de los adultos apizarrado obscuro; jóvenes variados de pardo y ruicio10
Maxila normal de rapaz, pequeña o grande, alta en la base.....11
10. (9) Cola larga de unos 20 cms.; vive en los esteros y pantanos de las regiones costaneras Rostrhamus sociabilis.
Cola larga de 14 a 17 cms.; vive en la Amazonia Helicolestes hamatus.
11. (9) Maxila del pico con el borde claramente destacado por 1 ó 2 lóbulos agudos con figura de dientes.....12
Maxila del pico de borde liso, sinuoso o festoneado (el festón a veces muy destacado pero sin formar diente agudo).....15
12. (11) Borde maxilar con un solo diente.....13
Borde maxilar con 2 dientes destacados sobre un lóbulo ancho cerca del medio de la maxila; alas cortas alcanzan cuando más hasta la mitad de la cola; plumaje por debajo de color avellanado rojizo, con o sin barras blanquecinas angostas; tamaño 30 cms. o poco más..... Harpagus bidentatus.
13. (12) Huecos nasales redondeados con tubérculo central; alas puntiagudas; distancia entre la punta de las primarias y las secundarias, estando las alas cerradas, tan larga o mayor que la mitad de la cola; mandíbula con una escopladura cerca de la punta frente al diente maxilar..... género Falco.
Huecos nasales estrechos u operculados; iris de los ojos casi siempre de color rojo, al menos en los adultos.....14
Tamaño entre 33 y 36 cms.; plumaje gris azulado por encima y por debajo; rémiges de color castaño rojizo en los adultos; jóvenes moteados de gris oscuro y blanco por debajo; alas muy largas cubren toda

14. (13) la cola o la sobrepasan; tarsos de color amarillo anaranjado... **Ictinia plumbea**.
Tamaño entre 44 y 48 cms.; plumaje blanco por debajo, apizarrado negruzco por encima y cabeza gris en los adultos; jóvenes con la coronilla y el manto parduscos; cera y tarsos de color azulado grisáceo; alas más cortas que la cola.....
..... **Odontriorchis palliatus**.

DOS O MAS DE LOS SIGUIENTES CARACTERES: (1) tarsos cortos, a menudo de menor longitud que el dedo mediano (sin contar la uña), raras veces más largos y entonces reticulados al menos por detrás; (2) huecos nasales estrechos en forma de rendija o ligeramente ovalados pero oblicuos u horizontales o recubiertos por una membrana opercular que puede desaparecer en los ejemplares disecados; (3) iris de los ojos de color rojo (al menos en los adultos), a veces blanco, amarillento pálido o anaranjado..... 16

15. (11) DOS O MAS DE LOS SIGUIENTES CARACTERES: (1) tarsos más largos que el dedo mediano (sin contar la uña) o de igual longitud, raras veces más cortos (y en este caso reticulados); (2) huecos nasales ovalados, redondos o alargados pero sin membrana opercular, a veces con una excrescencia carnosa o huesuda marginal o central; (3) iris de los ojos de color amarillo, pardo, castaño, avellanado o carmelita, raras veces anaranjado o rojo (rojo en algunos *Geranospiza*, *Accipiter* y *Gampsonyx*).....21

16. (15) Tamaño entre 21 y 25 cms.; tarsos reticulados por ambas partes y de longitud algo mayor que el dedo mediano; plumaje por encima pardo obscuro o apizarrado, con una franja de color herrumbroso en la base de la nuca; frente y cachetes amarillentos; partes inferiores predominantemente blancas o cremosas, más o menos variadas de ocre bermejizo en los flancos.....
..... **Gampsonyx swainsoni**.
Tamaño mayor de 25 cms.....17

17. (16) Alas cerradas cubren casi toda la cola o la sobrepasan18
Alas cerradas más cortas que la cola....20

18. (17) Tamaño entre 55 y 60 cms.; planta de los pies y de los dedos sumamente áspera; tarsos robustos y escamosos; uñas grandes y acérrimas; plumaje pardo por encima; partes inferiores blancas; cabeza blanca con una mancha alargada negruzca detrás de los ojos, hasta la nuca; se alimenta de peces... **Pandion haliaetus**.
Tamaño entre 30 y 36 cms.....19

19. (18) Cabeza, garganta y cola más blancas que grises; plumaje por encima gris claro, con los hombros apizarrados o negruzcos; por debajo blanco en los adultos; jóvenes más pintados de pardo y blanquizco por encima, incluso la cabeza, y con manchas ocreas o rufas sobre fondo blanco por debajo; tarsos y gran parte de los dedos finamente reticulados.. **Elanus leucurus**.

Cabeza y garganta grises; cola negruzca; plumaje por encima gris aplomado, por debajo gris en los adultos; jóvenes pintados y moteados de gris, pardo y blanco por debajo; tarsos escudeteados por delante **Ictinia plumbea**.

20. (17) Pico muy robusto, de maxila alta en la base, grande, comprimida y corva, que sobresale mucho de la mandíbula, como la de los loros; piel desnuda de la cara de color amarillento, azul o verdoso; tarsos amarillos; iris blanco o amarillento pálido; plumaje con muy diferentes fases de colorido según la edad: unas veces pardo o apizarrado por encima y barreteado de castaño y blanco por debajo, otras veces de color uniforme pardo obscuro, frecuentemente también grisáceo o blanquizco por debajo; tamaño entre 40 y 44 cms...
..... **Chondrohierax uncinatus**.

Pico normal, a veces ligeramente dentado en el borde maxilar; cera y tarsos de color azulado grisáceo; cabeza gris; plumaje por encima apizarrado negruzco o pardusco, por debajo blanco; tamaño entre 44 y 48 cms.... **Odontriorchis palliatus**.

21. (15) Dedos interior y exterior unidos al mediano por sendas membranas basales cortas; *lorum* (*) y cachetes usualmente lampiños o recubiertos por escasas cerditas; garganta a veces implume; maxila no muy corva y de color claro (amarillento o gris claro) uñas agudas pero no muy corvas.....22

Dedo exterior solamente unido al central por una membrana basal (a veces imperceptible o nula); pico corvo de color obscuro (a veces la base amarilla o anaranjada); uñas corvas y acérrimas en la gran mayoría de los casos; *lorum* (*) y cachetes emplumados o cerdosos.....26

22. (21) Huecos nasales alargados y oblicuos; parte desnuda de la cara de color anaranjado o rojizo; tamaño entre 48 y 56 cms.; coronilla y plumas nucales de color negro o moreno; cuello blanquizco cremoso a veces barreteado de prieto lo mismo que

(*) *Lorum*: espacio situado entre la base del pico y los ojos.

el pecho; vientre y calzones morenos o negros **Polyborus cheriway**.
Huecos nasales redondeados; piel desnuda de la cara de color amarillo, grisáceo, rojizo o rojo.....23

23. (22) Plumaje predominantemente negro, con o sin áreas blancas en el vientre, los calzones, las supracaudales o la base de la cola24

Plumaje predominantemente pardo por encima, la cabeza y las partes inferiores (en los adultos) de color blanquecino, cremoso o anteadado claro; jóvenes más pardos incluso la cabeza y el cuello, y con las partes inferiores de color rucio o amarillento pintadas de pardo apagado.....
..... **Milvago chimachima**.

24. (23) Pecho, flancos y parte superior del vientre en los adultos con numerosas pintas longitudinales blancas sobre fondo negruzco; coronilla con moño de plumas eréctiles crespas; calzones blancos; habita en los páramos andinos.....
..... **Phalcobæus megalopterus**.

Pecho y flancos negros sin pintas; habitan en tierra caliente.....25

25. (24) Tamaño 42 cms. o mayor; trasero y calzones blancos; cara, garganta y tarsos rojos...
..... **Daptrius americanus**.

Tamaño entre 35 y 42 cms.; trasero y calzones negros; cola con una banda blanca en la base; cara y tarsos amarillos o anaranjados **Daptrius ater**.

Tarsos cubiertos por todos sus costados con escamas sobresalientes o con placas hexagonales o romboidales.....27

26. (21) Tarsos escudeteados en su mayor parte (esto es, cubiertos por la parte delantera o por ambas partes con placas o escudetes transversales más o menos rectangulares o cuadrados, a veces la parte delantera del tarso con placas hexagonales o romboidales mezcladas a los escudetes, otras veces los lados del tarso reticulados o con placas hexagonales, en raros casos (*Accipiter*) los tarsos casi lisos.....31

27. (26) Alas largas y puntiagudas cubren toda la cola hasta la punta; planta de los pies y de los dedos sumamente áspera; pico fuerte, de maxila alargada; plumaje pardo por encima y blanco por debajo, la cabeza blanca con una mancha alargada negruzca detrás de los ojos hasta la nuca; tamaño entre 55 y 60 cms.; se alimenta de peces..... **Pandion haliaetus**.

Alas más cortas que la cola; cuando están cerradas cubren la base de ésta o escasamente más de la mitad.....28

28. (27) Tamaño entre 21 y 25 cms.; iris rojo; plumaje pardo o apizarrado por encima, con una franja de color herrumbroso en la base de la nuca; por debajo blanquecino o cremoso, a veces variado de ocre bermejizo en los flancos; frente y cachetes amarillentos **Gampsonyx swainsoni**.

Tamaño mayor de 40 cms.; pico relativamente corto, de maxila alta y comprimida; a veces las plumas nucales y de los lados de la cabeza son eréctiles en forma de aureola.....29

29. (28) Tarsos gruesos y escamosos; cabeza de color blanquecino o anteadado, rayada de pardo; cara con una mancha morena o negra semejante a un antifaz alrededor de los ojos, que va desde los cachetes hasta la nuca; tamaño entre 40 y 50 cms.....
..... **Herpetotheres cachinnans**.

Tarsos medianos y más altos, con placas hexagonales o romboidales; cabeza de color obscuro por encima; plumaje por debajo muy variado, de color claro, con o sin barras o listas transversales oscuras30

30. (29) Tamaño mayor de 50 cms.; plumaje de colorido variable, por encima usualmente pardo obscuro, negruzco o negro, a veces con un collar blanco, anteadado, ocráceo o leonado; por debajo el plumaje es blanco, o color de ante o leonado u ocráceo, raras veces negruzco; jóvenes con barras pardas, rufescentes o negras en el pecho, flancos y calzones; cera verdosa.....
..... **Micrastur semitorquatus**.

Tamaño menor de 50 cms.; plumaje por encima gris apizarrado o negruzco; por debajo blanco o cremoso, la garganta y el antepecho con manchas onduladas de color pardusco agrisado apagado; borde de la maxila y casi toda la mandíbula de color amarillo.....
..... **Micrastur mirandollei**.

31. (26) Alas cortas y redondeadas cubren menos de la mitad de la cola o hasta la mitad; tarsos delgados y altos, tan largos como la tibia; pico relativamente corto; aves de figura muy esbelta, cabeza pequeña y cola muy alargada (ver también *Geranospiza* en caso de duda).....32

Alas cerradas cubren más de la mitad de la cola (en algunos géneros alcanzan hasta la punta o la sobrepasan)33

Huecos nasales algo redondeados, con pequeña excrescencia huesuda en el interior; tarso reticulado en su parte posterior y los lados; plumaje (en los adultos) por encima negruzco, grisáceo obscuro, pardo o moreno agrisado; por debajo más o me-

32. (31) nos barreteado de blanquizo y negruzco, las barras usualmente angostas y entrecruzadas, a veces onduladas, el pecho superior a veces matizado o teñido de rufescente; jóvenes más pardos o rufescentes por encima, por debajo de color blanco anteado u ocráceo claro con barras pardas a veces escasas o incompletas, o ausentes en el trasero y los calzones.....

Micrastur ruficollis.

Huecos nasales más bien ovalados y sin existencia huesuda interior; tarsos escudeteados en la parte posterior, a veces casi lisos por ambos lados o en uno solo; dedo mediano a menudo muchísimo más largo que los demás dedos delanteros... género **Accipiter**

33. (31) Dedo exterior bastante más corto que el interior; tarsos delgados y altos de color rojo o anaranjado-rojizo; calzones apretados de plumas cortas; iris frecuentemente rojo o carmelita; tamaño entre 40 y 50 cms.....34

Dedo exterior normal, o sea igual o poco más corto o más largo que el interior; tarsos amarillos, anaranjados o grisáceos; calzones tibiales usualmente anchos y poblados.....35

34. (33) Plumaje gris azulado por encima y por debajo en los adultos; jóvenes más o menos matizados de ocráceo anteado por debajo y más o menos moteados de apizarrado excepto en la garganta y en la región anal, que son de color ocráceo claro uniforme..... **Geranospiza caerulescens.**

Plumaje apizarrado obscuro o negruzco por encima y por debajo en los adultos; jóvenes más o menos barreteados de blanco, cremoso u ocráceo por debajo (en el pecho, flancos y vientre)..... **Geranospiza nigra.**

35. (33) Alas angostas y puntiagudas, las primarias externas muy largas cubren casi toda la cola; distancia entre la punta de las primarias y de las secundarias, estando las alas cerradas, mucho mayor que la longitud del tarso; tarsos altos y delgados, tan largos como la tibia; cabeza más bien pequeña con plumas algo rígidas a los lados, sobre los cachetes, que forman como una aureola parecida a la de ciertos buhos; tamaño entre 43 y 58 cms.; coberteras supracaudales casi siempre blancas o listeadas..... género **Circus.**

Alas anchas o redondeadas; tarsos medianos o gruesos; aves de figura generalmente robusta y cabeza más bien grande, los lados de la cabeza sin las plumas rígidas

que caracterizan al género anterior (*Circus*); tarsos escudeteados por delante y por detrás.....36

36. (35) Tamaño mayor de 45 cms.....37
Tamaño menor de 45 cms.....46

Plumaje predominantemente castaño rufo o carmelita claro, a veces variado con áreas, manchas o rayas parduscas, agrisadas o prietas; alas cerradas cubren toda la cola.....38

37. (36) Plumaje con otro colorido (generalmente sin castaño rufo o herrumbroso, pero cuando estos colores se presentan en el plumaje aparecen solamente en los hombros, las escapulares, las coberteras alares, los calzones o las rémiges).....39

Diferencia entre la punta de las primarias y de las secundarias, estando las alas cerradas, casi igual a la longitud del tarso; tarsos amarillos y alargados, implumes por delante sobre un espacio por lo menos de longitud doble a la del dedo mediano; plumaje algo agrisado u obscuro por encima en la espalda y los hombros, especialmente en los jóvenes, los cuales tienen además la cabeza de color más claro..... **Heterospizias meridionalis.**

38. (37) Diferencia entre la punta de las primarias y de las secundarias, estando las alas cerradas, escasamente igual a la mitad de la longitud del tarso; tarsos grisáceos blanquecinos o a veces matizados de azulado, su parte implume delantera de longitud menor que el doble del dedo mediano; planta de los pies y de los dedos muy áspera; cabeza usualmente de color blanquecino anteado, el pecho o la base del cuello, por delante, con una franja negruzca; habita en los sitios pantanosos y se alimenta de peces..... **Busarellus nigricollis.**

Diferencia entre la punta de las primarias y de las secundarias, estando las alas cerradas, menor, igual o poco mayor que la longitud del tarso.....40

39. (37) Diferencia entre la punta de las primarias y de las secundarias, estando las alas cerradas, mucho mayor que la longitud del tarso; las primarias alcanzan casi a la punta de la cola o la sobrepasan (excepto en ciertos ejemplares jóvenes de *Buteo*, cuya cola sobrepasa a las alas).....44

Plumaje predominantemente pardo obscuro por encima, las plumas más o menos ribeteadas o moteadas de anteado claro, rufescente o herrumbroso; cabeza y cuello más o menos rayados de pardo, prieto,

ocráceo o rucio; partes inferiores generalmente de color rucio más o menos pintado o rayado de obscuro; calzones con barras obscuras y claras.....
.....ejemplares jóvenes de los géneros **Hypomorphnus, Buteogallus o Parabuteo.**

40. (39) Plumaje predominantemente pardo, moreno o negro por ambas partes, excepto a veces los calzones.....41

Plumaje gris, apizarrado o aplomado, a veces blanco o barreteado por debajo, o blanco en casi todo el cuerpo; huecos nasales redondeados u ovalados pero con dirección algo vertical..... género **Leucopternis.**

41. (40) Calzones del mismo color que el plumaje; huecos nasales grandes y redondeados...42
Calzones de color castaño rojizo o rufo...43

Cola con toda la base blanca; supracaudales blancas; tarsos largos como el doble del dedo mediano o más; primarias escasamente más largas que las secundarias; tamaño usualmente mayor de 60 cms.... **Hypomorphnus urubitinga.**

42. (41) Cola con una banda central ancha blanca y otra más angosta en la punta; supracaudales negruzcas ribeteadas de blanco; tarsos largos como el doble del dedo mediano o poco menos; tamaño usualmente menor de 60 cms. o hasta 60 cms.; habita usualmente en las playas marítimas y suele alimentarse de cangrejos..... **Buteogallus anthracinus.**

Plumaje pardo o moreno; hombros y coberteras alares menores de color castaño he-

rrumbroso o rufo; cola larga, negra con una banda ancha terminal blanca y otra más angosta en la base; coberteras caudales blancas..... **Parabuteo unicinctus.**

43. (41) Plumaje negro incluso los hombros y las coberteras alares; cola con la base blanca, el resto negra con una banda central pardusca o agrisada.... **Buteo leucorrhous.**

44. (39) Tamaño menor de 60 cms..... ver género **Buteo.**
Tamaño mayor de 60 cms.....45

Plumaje de los adultos gris obscuro por encima, incluso la cabeza, el cuello, el pecho superior y la cola; por debajo blanco más o menos listeadado de gris; jóvenes más pardos por encima y moteados por debajo..... **Geranoaetus melanoleucus.**

45. (44) Plumaje de los adultos gris apizarrado o azulado por todas partes; jóvenes de color pardo obscuro achocolatado con la cabeza, el cuello, la espalda y el vientre de color leonado-anteado y pintado de pardo; calzones de color pardo obscuro.... **Urubitornis solitaria.**

46. (36) Plumaje blanco por debajo.....47
Plumaje con otra coloración..... ver género **Buteo.**

Plumaje gris aplomado por encima; cola negra con 1 ó 2 bandas centrales blancas; cera y tarsos anaranjados; tamaño entre 37 y 40 cms. **Leucopternis semiplumbea.**

47. (46) Plumaje negro apizarrado o pardo agrisado obscuro por encima; cola agrisado-pardusca con unas 4 bandas oscuras; cera y tarsos amarillos; tamaño entre 40 y 43 cms..... **Buteo brachyurus** (adulto)

CLAVES PARCIALES DE LOS GENEROS FALCO, ACCIPITER, CIRCUS, LEUCOPTERNIS Y BUTEO

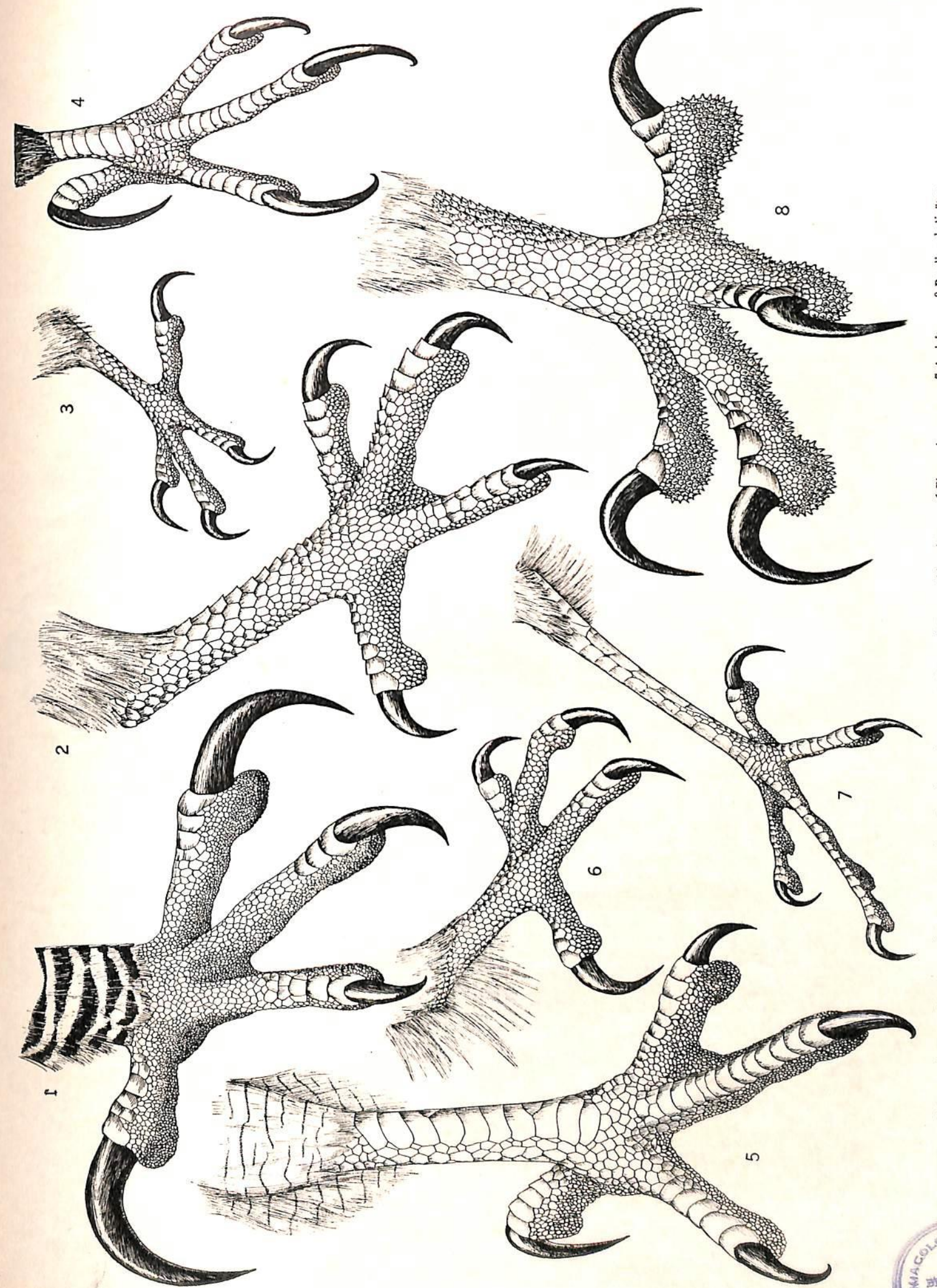
Género FALCO (viene del índice N° 13)

- A. Plumaje de color rufo por encima, inclusive la cola, con o sin lunares o listas oscuras; cabeza de color azulado grisáceo, a veces con una mancha rufa en la coronilla; coberteras alares del mismo color que la espalda (hembras) o azulado-aplomadas (machos); tamaño entre 22 y 30 cms..... **Falco sparverius** (*Corchneis sparveria*)
- AA. Plumaje de color obscuro por encima.
 - B. Lados de la cabeza de color negro; plumaje negro o apizarrado negruzco por encima, las plumas a veces ribeteadas de grisáceo.
 - C. Tamaño entre 21 y 31 cms.; garganta y lados del cuello blancos o teñidos de rufo; pecho, costados, flancos y coberteras alares inferiores negros con finas listas blancas; vientre, calzones y trasero de color castaño rojizo o rufescente..... **Falco albicularis.**
 - CC. Tamaño entre 31 y 39 cms.; partes inferiores de color castaño acanelado, excepto la garganta blanca y la parte inferior del pecho y las coberteras infralares negras con pintas blanquecinas o anteado-rufescentes..... **Falco deiroleucus.**
 - BB. Lados de la cara blancos o de color anteado claro con manchas o pintas negras o morenas; garganta casi siempre blanca y a veces bordeada por una mancha negruzca o morena alargada que viene desde cerca del ojo pasando frente a los cachetes; plumaje por encima gris apizarrado, aplomado, azulado-grisáceo, pardo o moreno.

- C. Tamaño mayor de 38 cms.; plumaje por debajo de color anteaado cremoso o blanquecino con pintas saetadas morenas (en los adultos) o pinceladas densas pardas (en los jóvenes) **Falco peregrinus**
- CC. Tamaño menor de 38 cms.
- D. Tamaño entre 33 y 38 cm.; antepecho blanquecino o rufescente con o sin rayas astilares negras; pecho inferior y costados gris obscuro o negruzco con líneas angostas transversales blanquizas; vientre y trasero de color rufo claro; cabeza con una lista blanca o rufescente desde el ojo hasta la nuca..... **Falco fuscocœrulescens**
- DD. Tamaño entre 25 y 35 cms.; plumaje por debajo blanquecino, cremoso o anteaado con pintas astilares pardas o de color castaño pardusco; lados de la cara con rayitas y pintas pequeñas del mismo color..... **Falco columbarius**

Género ACCIPITER (viene del índice N° 32)

- A. Tamaño entre 21 y 27 cms.
- B. Plumaje por encima gris apizarrado obscuro o moreno; lados de la cabeza de color gris; por debajo: garganta blanca y resto de las partes inferiores finamente listeadas de pardo, incluso los calzones **Accipiter superciliosus** (adulto)
- BB. Plumaje por encima rufo acanelado apagado, salpicado de negruzco en el centro de las plumas; por debajo color de ante acanelado con bandas suaves apenas discernibles; calzones más oscuros **Accipiter superciliosus** (joven)
- AA. Tamaño mayor de 27 cms.
- C. Calzones castaños, rufos o herrumbrosos.
- D₁. Plumaje por debajo blanco o cremoso con o sin rayas astilares oscuras.
- E₁. Plumaje moreno arriba, las plumas ribeteadas de rufo; lados de la cara rufos con rayas morenas; por debajo con numerosas e irregulares pintas astilares anchas de color castaño tostado o pardusco **Accipiter ventralis** (joven)
- E₂. Plumaje por encima gris aplomado, apizarrado o pardusco; lados de la cara blanquicos o tefidos de rufo; escapulares con manchitas blancas ocultas debajo de las plumas; por debajo blanco con o sin rayas astilares angostas o listas de color castaño o pardo en el pecho y los flancos **Accipiter erythronemius salvini** (adulto)
- E₃. Plumaje por encima pardusco o pardo obscuro, las plumas con ribetes angostos rufos; coronilla negruzca y cuello por detrás cremoso o leonado..... **Accipiter bicolor** (joven)
- D₂. Plumaje por debajo anteaado claro o leonado; por encima pardusco; coronilla negruzca, el cuello a veces blanquico-cremoso o leonado claro..... **Accipiter bicolor** (joven)
- D₃. Plumaje por debajo gris pálido azuloso; por encima gris apizarrado azuloso..... **Accipiter bicolor** (adulto)
- D₄. Plumaje por debajo castaño muy claro o color de canela blanquecino con barras rufas apenas marcadas; por encima castaño, las alas y la cola de color herrumbroso; coronilla y nuca de color pardo achocolatado **Accipiter collaris** (*Astur collaris*) (joven)
- D₅. Plumaje por debajo castaño o rufo acanelado, a veces algo agrisado, con o sin barras rufas o blanquecinas o grisáceas; por encima gris apizarrado obscuro, incluso los lados de la cara..... **Accipiter ventralis** (adulto)
- CC. Calzones pardos o de color gris claro.
- D. Calzones pardos con escasas líneas blanquizas; plumaje por debajo blanco y anchamente barreteado de pardo herrumbroso; por encima pardo negruzco; cabeza negra; lados de la cara y collar poco definido detrás de la nuca blancos con algunas rayas o manchas pardas..... **Accipiter collaris** (*Astur collaris*) (adulto)
- DD. Calzones del mismo color que el pecho y el vientre (gris claro o ceniciento pálido); plumaje por encima gris aplomado obscuro; coronilla y lados del cuello y coberteras alares negras; tamaño 43 cms. o mayor..... **Accipiter poliogaster** (*Astur poliogaster*)
- CCC. Calzones listeados de blanco y negro, lo mismo que los flancos y el abdomen; coronilla y cresta negras; cuello por detrás y por delante de color rufo, lo mismo que el antepecho; garganta blanca, a veces con una raya de plumas negras en el centro; coberteras alares, lomo, grupa y supracaudales pardas, a veces negras con ribetes blancos; tamaño mayor de 40 cms..... **Accipiter pectoralis** (*Astur pectoralis*)



1—Tarsus emplumado hasta la base; fig. 1—Tarsos escudateados (con placas transversales) (con placas transversales); figs. 4, 5, 7—Membrana interdigital basal entre el dedo externo y el central; fig. 5—Piel sumamente áspera en la planta de los pies; fig. 8—Dedo central extraordinariamente alargado; fig. 7. Tamaño natural. (Dib. Inés de Zulueta)

2—Herpetoheres cachimans. 3—Campsonyx swainsoni. 4—Rostrhamus sociabilis. 5—Buteo albicaudatus. 6—Elanus leucurus. 7—Accipiter. 8—Pandion haliaëtus.





9-Oroaëtus isidori. 10-Spizaëtus ornatus. 11-Morphnus guianensis. (Tamaño reducido a 2/3). (Dib. Inés de Zulueta)



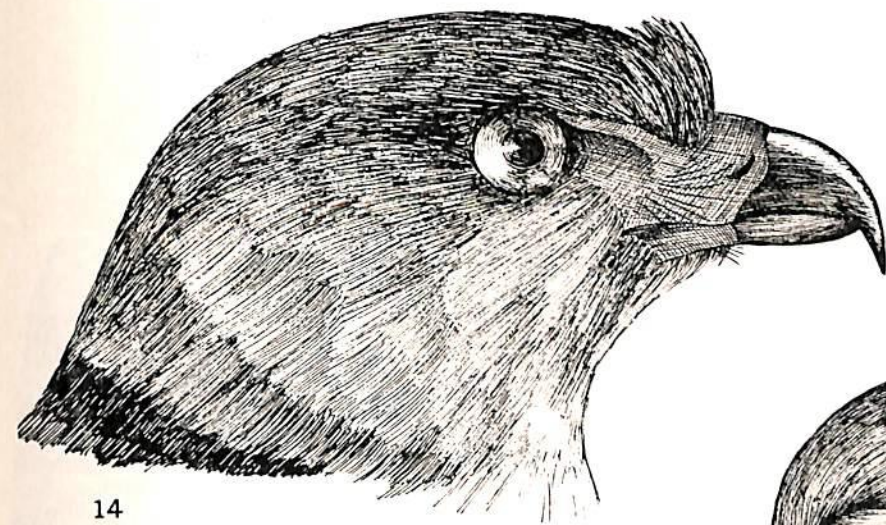
12



13



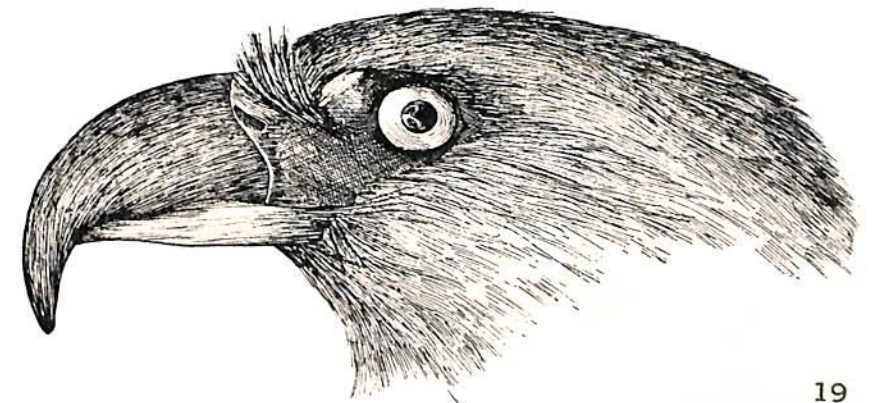
17



14



18



19



15

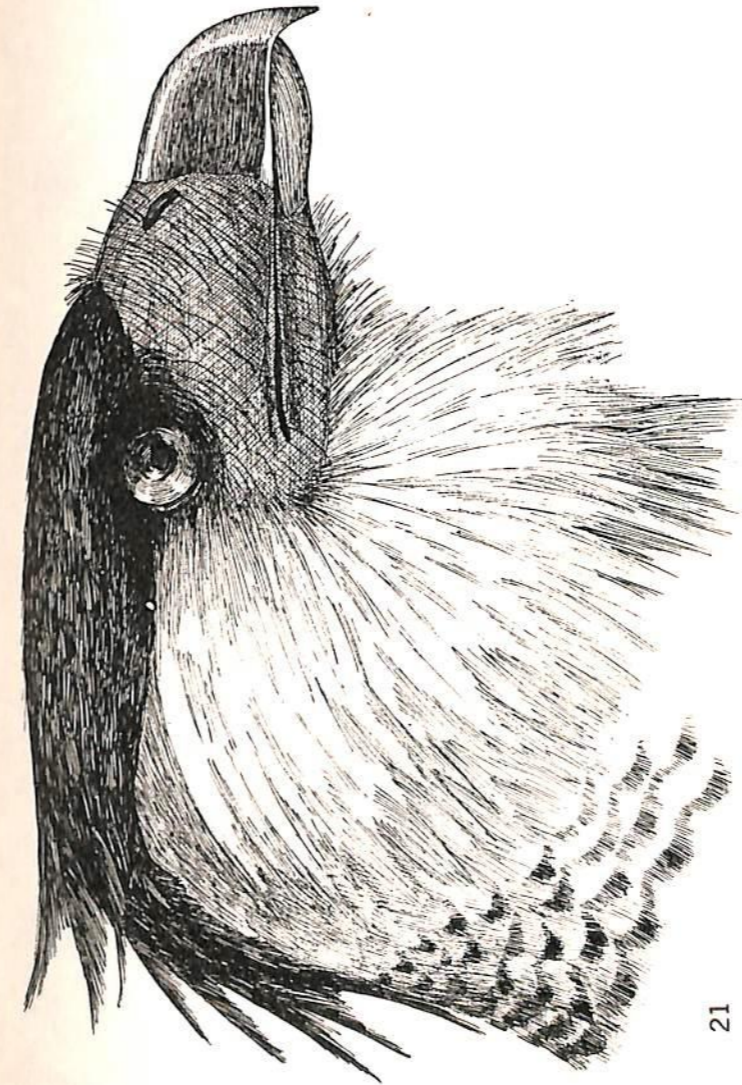


20

12-Harpagus bidentatus. 13-Elanoides forficatus. 14-Odontriorchis palliatus. 15-Chondrohierax uncinatus. 16-Rostrhamus sociabilis. 17-Ictinia plumbea. 18-Elanus leucurus. 19-Chondrohierax uncinatus. 20-Gampsonyx swainsoni.

La fig. 19 demuestra un *Chondrohierax uncinatus* de la supuesta forma "*megarhynchus*" Des Murs; compárese con la fig. 15. Tamaño natural.

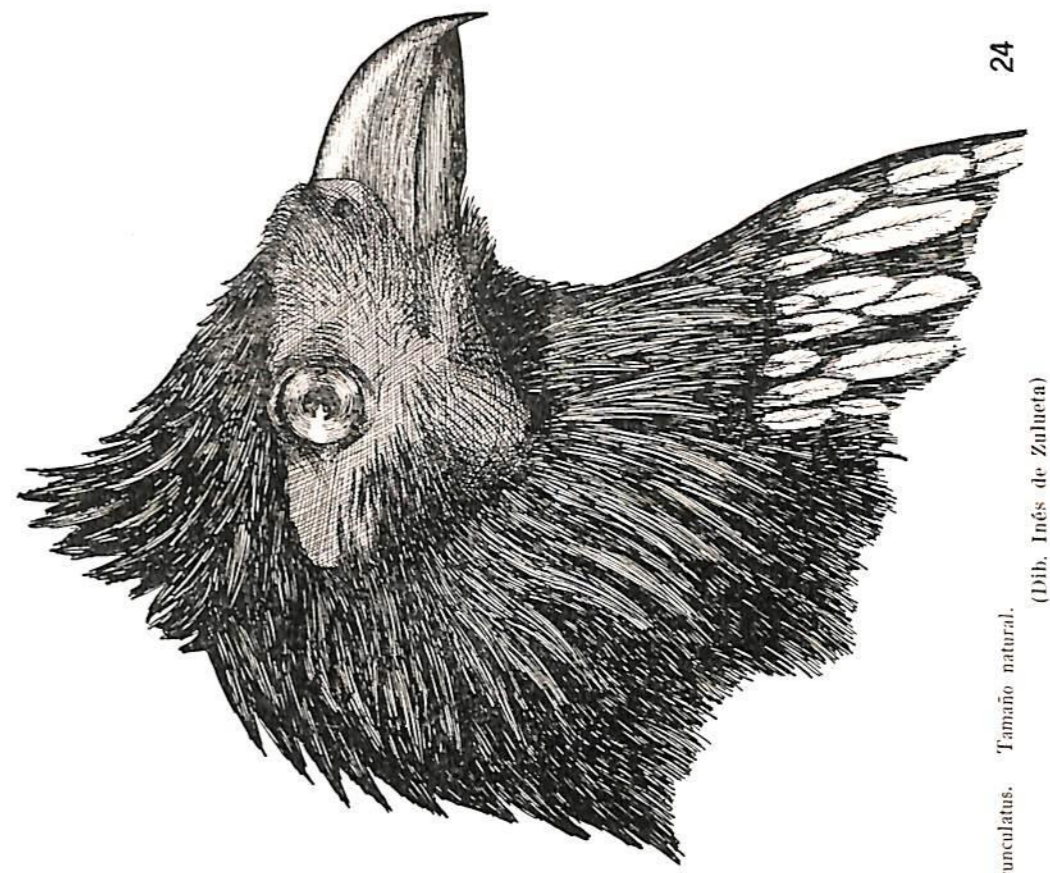
(Dib. Inés de Zulueta)



21



23



24



22

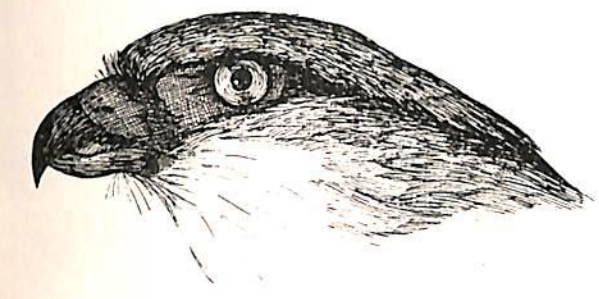
21-Polyborus cheriway. 22-Daptrius ater. 23-Milvago chimachima cordatus. 24-Phalacrocorax megalopterus canunculatus. Tamaño natural. (Dib. Inés de Zulueta)



25



29



26



30



27



31



28

25-Circus buffoni. 26-Accipiter erythronemius. 27-Micrastur ruficollis zonotorax. 28-Falco fuscocærulescens. 29-Geranospiza cærulescens. 30-Herpeto-theres cachinnans. 31-Micrastur semitorquatus naso. Tamaño natural. (Dib. Inés de Zulueta)



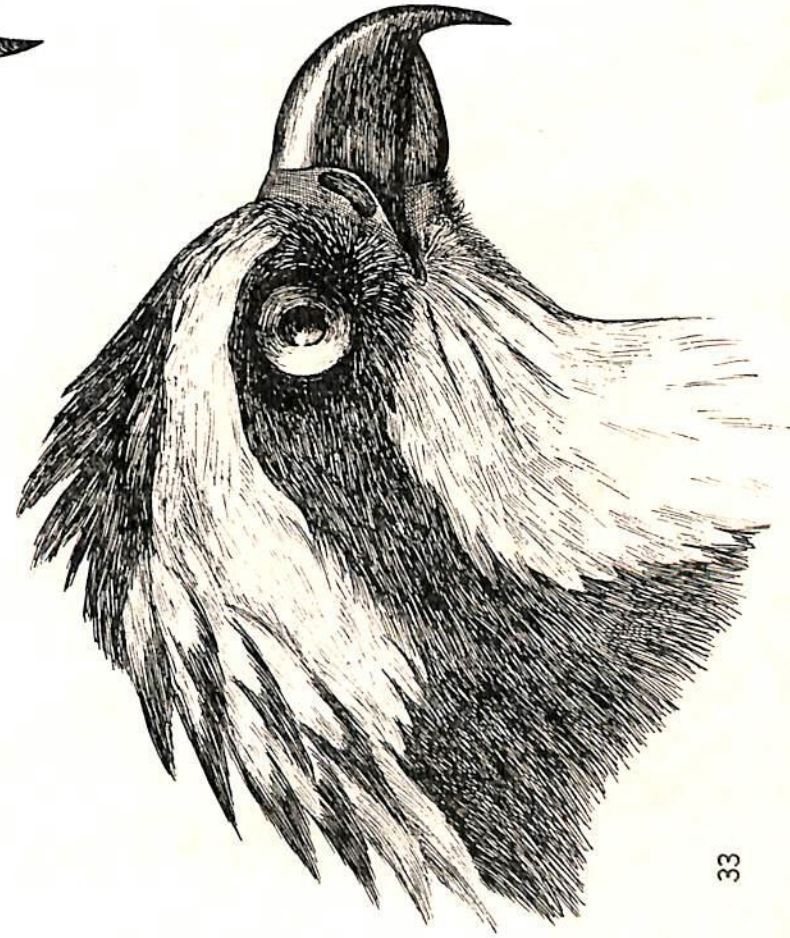
32



34



35



33



36

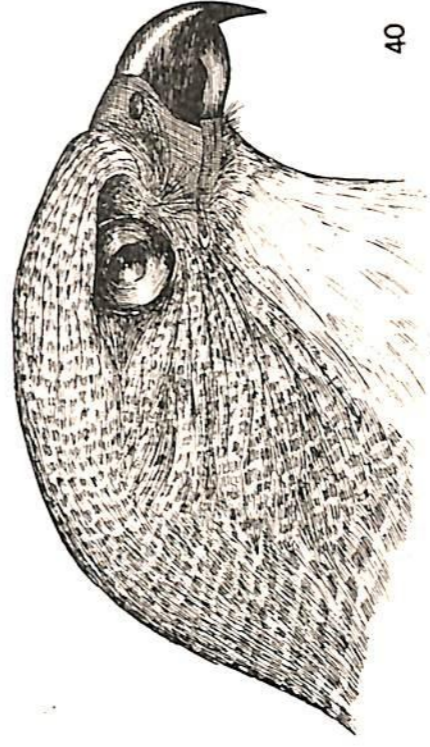
32-Buarrellus nigricollis. 33-Pandion haliaetus. 34-Heterospizias meridionalis. 35-Hypomorphus urubitinga. 36-Parabuteo unicinctus. Tamaño natural. (Dib. Inés de Zubeta)



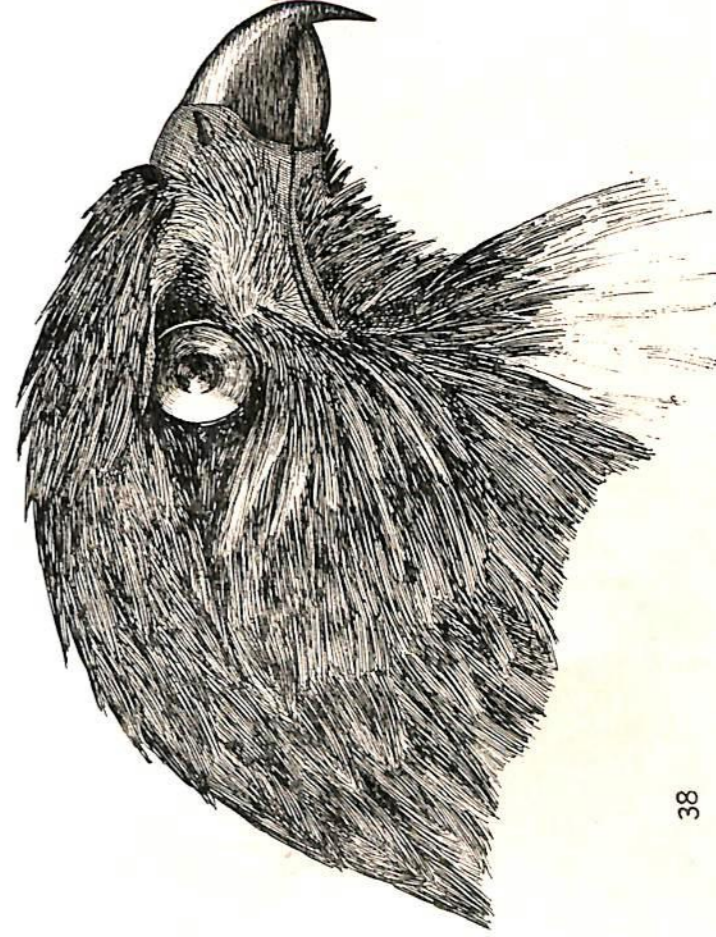
37



39



40



38



41

Género CIRCUS (viene del índice N° 35)

- A. Plumaje por encima ceniciento azulado o grisáceo.
 - B. Calzones y abdomen blancos con puntos o barras rufas o herrumbrosas *Circus cyaneus hudsonius* ♂
 - BB. Calzones y abdomen blancos con listas de color anaranjado tostado o castaño herrumbroso...
..... *Circus cinereus* ♂
- AA. Plumaje por encima más oscuro.
 - B. Plumaje por encima y por debajo negruzco; abdomen, calzones y coberteras subcaudales de color castaño a veces obscuro o negruzco o con trazas de listas blanquecinas *Circus buffoni?* ♂
 - BB. Plumaje por encima pardo.
 - C₁. Calzones y abdomen de color anteadado claro o tostado con rayas astllares o puntos pardos
..... *Circus cyaneus hudsonius* ♀
 - C₂. Calzones blancos con barras de color anaranjado tostado; pecho pardo con puntos blancos; resto de las partes inferiores barreteadas de blanco y anaranjado tostado o herrumbroso *Circus cinereus* ♀
 - C₃. Calzones oscuros, generalmente castaños o algunas veces negruzcos, el resto de las partes inferiores, desde la garganta hasta el abdomen, negruzcos..... *Circus buffoni?* ♀

Género LEUCOPTERNIS (viene del índice N° 40)

- A. Tamaño menor de 42 cms.; plumaje blanco por debajo, gris aplomado por encima; cola negra con 1 ó 2 bandas centrales blancas; cera y tarsos anaranjados; tamaño entre 37 y 40 cms.. *Leucopternis semiplumbea*
- AA. Tamaño mayor de 42 cms..
 - B. Tamaño menor de 52 cms.; plumaje sin blanco ni barras por debajo; tarsos de color anaranjado.
 - C. Plumaje gris apizarrado azuloso en todas partes; cola negra con 1 ó 2 bandas centrales blancas y otra muy angosta en la punta..... *Leucopternis schistacea*
 - CC. Plumaje aplomado negruzco en todas partes; cola igual a la de la especie *schistacea* pero sin lista angosta blanca en la punta..... *Leucopternis plumbea*
- BB. Tamaño entre 53 y 60 cms.; plumaje por debajo todo blanco o barreteado.
 - C. Plumaje casi todo blanco, inclusive la cabeza, la espalda y el vientre; coberteras alares y cola predominantemente blancas en la forma *costaricensis* (del Chocó) o de color negro apizarrado en la forma típica *albicollis* (de la Amazonia)..... *Leucopternis albicollis*
 - CC. Plumaje negro apizarrado por encima, lo mismo que la garganta y el antepecho; vientre blanco con barras angostas negras..... *Leucopternis princeps*

Género BUTEO (viene de los índices 44 y 46)

- A. Tamaño 45 cms. o menor.
 - B. Plumaje blanco por debajo, negro apizarrado por encima; cola gris pardusca con una 4 bandas oscuras *Buteo brachyurus*
(*Buteola brachyura*)
(adulto)
- BB. Plumaje con otra coloración.
 - C. Calzones de color castaño rojizo y resto del plumaje negro; base de la cola blanca, el resto negra con una banda central agrisada o pardusca..... *Buteo leucorrhous*
(*Percnohierax leucorrhous*)
- CC. Calzones más o menos del mismo color que el plumaje del vientre.
 - D. Plumaje negro, negruzco o moreno obscuro en todas partes.
 - E. Cola con una o dos bandas centrales agrisadas y a veces otra incompleta; frente blanquizca; tamaño 45 cms..... *Buteo albonotatus*
 - EE. Cola con varias bandas grisáceas y negruzcas..... *Buteo brachyurus*
(*Buteola brachyura*)
(fase melanística)
- DD. Plumaje con listas, rayas o manchas por debajo o por ambas partes.
 - E. Plumaje gris claro, suavemente listeadado de gris por encima; por debajo blanco con listas cenicientas; cola negra con 1 ó 2 bandas blancas centrales y otra muy angosta en la punta..... *Buteo nitidus*
(*Asturina nitida*)
(adulto)
- EE. Plumaje con otra combinación de colores.
 - F. Plumaje agrisado o ceniciento-pardusco por encima, en la garganta y el antepecho; por debajo barreteado de blanquizco o anteadado y castaño claro o castaño agrisado; rémiges de color castaño con barras prietas; pies relativamente pequeños; tamaño del ave menor de 40 cms..... *Buteo magnirostris*
(*Rupornis magnirostris*)
- FF. Plumaje por encima pardo obscuro, más o menos uniforme o moteado de rucio o blanquecino.

- G. Partes inferiores, particularmente el pecho, con densas listas entreveradas de color castaño pardusco apagado o agrisado y pintas transversales oblongas blancas; cola con 2 ó 3 bandas negras y blanquizcas. **Buteo platypterus** (adulto)
- GG. Partes inferiores blanquizcas o anteadas con pinceladas y manchas longitudinales pardas o morenas, particularmente en el pecho y los flancos.
- H. Diferencia entre la punta de las primarias y de las secundarias, estando las alas cerradas, mayor que la longitud del tarso; cabeza de color pardo oscuro o moreno con pinceladas o rayas blanquizcas.
- I. Huecos nasales sin excrescencia huesuda; cola con 6 ó 7 bandas negruzcas. **Buteo platypterus** (joven)
- II. Huecos nasales con excrescencia huesuda; cola con 8 ó 9 bandas oscuras. **Buteo brachyurus** (*Buteola brachyura*) (joven)
- HH. Diferencia entre la punta de las primarias y de las secundarias, estando las alas cerradas, menor que la longitud del tarso; cabeza y cuello de color anteadado blanquecino con pinceladas morenas. **Buteo nitidus** (*Asturina nitida*) (joven)
- AA. Tamaño entre 45 y 60 cms.
- B. Plumaje negro o muy moreno en todas partes.
- C. Calzones de color castaño rojizo, en contraste con el vientre negro y las subcaudales blancas; base de la cola, por encima blanca, el resto negra con una banda central agrisada o pardusca. **Buteo leucorrhous** (*Percnohierax* o *Rupornis leucorrhoea*)
- CC. Calzones de color más o menos igual al del vientre.
- D. Cola, vista por encima, con 1 ó 2 bandas centrales agrisadas y a veces otra incompleta; frente blanquizca. **Buteo albonotatus**
- DD. Cola con varias bandas oscuras y claras. ejemplares melánicos de las especies siguientes o también jóvenes de **B. albicaudatus**.
- BB. Plumaje grisáceo, apizarrado, pardusco agrisado, pardo oscuro o negruzco por encima; a veces las escapulares, los hombros o las coberteras alares de color castaño, herrumbroso o rufescente; partes inferiores de coloración variable: a veces de color blanco o anteadado claro, immaculado o con listas oscuras poco densas, otras veces más o menos oscuro o pintado.
- C. Cola predominantemente blanca, cenicienta o de color gris claro, particularmente en la base, con o sin bandas o listas oscuras, y generalmente con una banda subterminal o terminal oscura.
- D. Cola larga de 19 a 26 cms.
- E. 3ª rémige primaria más larga, la 4ª casi igual y la 5ª más corta; ala cerrada mide 35 a 42 cms. **Buteo polyosoma**
- EE. 4ª rémige primaria más larga, la 3ª y la 5ª casi iguales; ala cerrada mide 42 a 48 cms. **Buteo poecilochrous**
- DD. Cola de 16 a 19 cms.; 3ª rémige primaria más larga, la 4ª casi igual y la 5ª más corta; ala cerrada mide 40 a 46 cms.; garganta usualmente negra en la forma típica, grisácea o blanca en la forma **hypospodius**. **Buteo albicaudatus**
- CC. Cola parda o pardusco-agrisada, a veces con barras más oscuras o más claras.
- D. Plumaje pardo agrisado oscuro por encima; frente, barbilla y garganta blancas; parte superior del pecho de color castaño, pardusco o agrisado-pardusco a veces con algunas manchas oscuras; partes inferiores del cuerpo blancas o anteadadas con o sin barras rufas o pintas pardas. **Buteo swainsoni**
- DD. Plumaje pardo oscuro por encima; partes inferiores del cuerpo más o menos pintadas de anteadado, rucío, blanquizco, pardo o castaño tostado. ejemplares jóvenes o prematuros de alguna de las cuatro especies anteriores de **Buteo**.

En la lista que doy más adelante se catalogan por subfamilias, según la reciente clasificación de W. L. Peters: Check-List of Birds of the World, vol. 1, 1931, pp. 192 et seq., las 83 especies y formas subespecíficas de Accipitridæ y Falconidæ que exis-

ten en Colombia, y se indica en términos generales el área geográfica que cada una ocupa en el territorio colombiano. En este número total inclúyense cinco cuyas áreas de dispersión general en la América tropical comprenden a Colombia o se extienden

sobre parte de este país pero que no han sido colectadas todavía aquí; tales son *Helicolestes hamatus*, *Accipiter pectoralis*, *Micrastur ruficollis gilvicollis* y *Gampsonyx swainsonii swainsonii* que con toda probabilidad existen en la Amazonia colombiana y *Leucopternis princeps* que ha sido hallada tanto en Costa Rica y Panamá como en el Ecuador, lo cual se considera indicativo de que también existe en la región colombiana intermedia, o sea en la Costa del Pacífico.

También aparecen en la lista siete especies migratorias de la avifauna norte-americana que sólo permanecen periódicamente en Colombia, esto es, durante la temporada invernal en aquella parte del continente; estas son *Elanoides forficatus forficatus*, *Buteo albonotatus albonotatus*, *Buteo swainsoni*, *Buteo platypterus platypterus*, *Circus cyaneus hudsonius*, *Falco peregrinus anatum* y *Falco columbarius columbarius*. A éstas podría tal vez agregarse *Pandion haliaetus carolinensis*, pero el hecho de haber observado, tanto el Dr. F. C. Lehmann como yo, a esta águila en distintas regiones de Colombia durante casi todos los meses del año, parece indicar *prima facie* que es sedentaria, aunque no se tienen pruebas conclusivas de que anide aquí.

No se incluyen en la lista ni en la Clave anterior las cinco especies que se enumeran a continuación, aunque sus áreas de dispersión se aproximan tanto a Colombia, que no sería arriesgado presumir que existen también en las inexploradas regiones fronterizas meridionales u orientales de este país:

Área de dispersión conocida:

Leucopternis melanops (Latham)

Guayanas, N. del Brasil, Ecuador amazónico.

Leucopternis kuhli Bonaparte

Amazonia peruana y brasilera.

Buteogallus aquinoctialis (Gmelin)

Venezuela, Guayanas, Brasil.

Morphnus teniatus Gurney

Ecuador amazónico.

Micrastur plumbeus W. L. Sclater

Provincia de Esmeraldas, en el N. O. del Ecuador.

Colombia ha sido comprendida por algunos autores en el área de dispersión de *Harpophalioetus co-*

ronatus (Vieillot), pero la he omitido en el catálogo porque no existen indicios de que tal aserción sea justificada. Además de Sclater y Salvin (Nomencl. Av. Neotrop., 1873, p. 119), dos autores recientes, Swann (Monogr. Birds of Prey, vol. 1, 1930, p. 475) y Peters (Check-List, vol. 1, 1931, p. 246) limitan la distribución de esta especie a la parte austral de Suramérica.

En cuanto a las regiones geográficas que cada especie o forma ocupa en Colombia, se expresan de un modo muy general según los datos que se conocen hasta la fecha. Cuando una especie o forma se reparte por la mayor parte del territorio colombiano, es decir, cuando no está confinada en regiones geográficamente determinadas y exclusivas en Colombia, se indica el piso climático altitudinal en que habita generalmente (por ejemplo: "Tierra caliente"). Por "Región Andina", "Andes" y "Sierra Nevada" se entienden las faldas de las tres cordilleras en general y las del macizo aislado de Santa Marta, desde una altitud de 1000 metros por lo menos, hacia arriba. Las regiones altitudinales inferiores a 1600 metros están comprendidas dentro del término muy general de "Tierra caliente".

Con respecto a la exactitud de los datos geográficos hay que tener en cuenta que muchas regiones de Colombia se hallan aún inexploradas ornitológicamente y que es escaso lo que se sabe acerca de la distribución de no pocas especies aviarias en el resto del país, a pesar de las importantes colecciones realizadas en el siglo pasado, y sobre todo en el presente por expediciones científicas extranjeras y más recientemente por miembros del Instituto de Ciencias Naturales.

He adoptado la nomenclatura sistemática elaborada por Peters (*loc. cit.*), excepto en muy pocos casos en que he creído justificado atenerme a la de otros autores, principalmente Chapman, Swann, Wetmore y Friedman, después de estudiar los respectivos ejemplares en la colección del Instituto de Ciencias Naturales, teniendo en cuenta para algunos de ellos las localidades de recolección. Las variaciones nomenclaturales sólo afectan el valor específico o subespecífico de los epítetos y en el único caso de *Buteo nitidus nitidus* (*Asturina nitida nitida*) se altera la denominación genérica.

Familia ACCIPITRIDÆ

Subfamilia Elaninæ

Elanus leucurus leucurus (Vieillot)

Tierra caliente

Subfamilia Perninæ

Elanoides forficatus forficatus (Linné)

Occidente, Costa Pacífica

Elanoides forficatus yetapa (Vieillot)

Tierra caliente y templada

Odontriohierax palliatus (Temminck)

Chocó, Costa Caribe

Chondrohierax uncinatus uncinatus (Temminck)

Tierra caliente

Subfamilia Milvinæ

Harpagus bidentatus bidentatus (Latham)

Tierra caliente

Ictinia plumbea (Gmelin)

Tierra caliente

Rostrhamus sociabilis sociabilis (Vieillot)

Costa Caribe, Costa Pacífica

Helicolestes hamatus (Temminck)

Amazonas

Subfamilia Accipitrinæ

Accipiter bicolor bicolor (Vieillot)

Tierra caliente

Accipiter pectoralis (Bonaparte)

Amazonia

Accipiter superciliosus exitiosus Bangs & Penard

Costa Pacífica, Costa Caribe

CATALOGO DE LOS MEMBRACIDOS DE COLOMBIA

LEOPOLDO RICHTER (1)
Miembro del Instituto de Ciencias Naturales
de la Universidad Nacional — Bogotá

(Continuación)

FAMILIA: MEMBRACIDAE (GERMAR).

Subfamilia: MEMBRACINÆ (Stal)

Genus: MEMBRACIS Fairmaire.

- 8111 *M. zonata* Fairmaire
Río Cocorná (Caldas), 280 m. 20. II. 1941. ♀.
E. Osorno. M. col.
- 7585 *M. confusa* Fairmaire
Río Manzanares (Meta), 690 m. 21. VII. 1940. ♂
♀ (ninfa), sobre Rubiácea. Ri. col.
- 7583 *M. tectigera* Stal, Pl. I, N° 1.
- 7584 Río Guayuriba (Meta), 490 m. 21. VII. 1940.
- 7792 Ri. col. sobre *Vismia latifolia* Choisy. ♂ ♀ (ninfa).
- 8115 *M. tricolor* Fairmaire
Gachetá (Cund.) 1880 m. 1. VII. 1941. Ri. col.
♀ sobre *Vismia* sp.
- 7086 *M. lefebvrei* Fairmaire
Villavicencio (Meta), 510 m. 15. IX. 1940. ♂ ♀
(ninfa). Ri. col. sobre *Vismia lauriformis* Choisy.
- 8073 *M. foliata* Linnæus
Caño Quenane (Meta), 400 m. 23. II. 1941. ♂ ♀
(ninfa). Ri. col. sobre Polygonacea.
Caño Grande (Meta), 7. VIII. 1941, 520 m. ♂ ♀
(ninfa). Ri. col. sobre Polygonacea.

Genus: ENCHENOPE Amyot y Serville

- 8117 *E. monoceros* Germar
Fusagasugá (Cundinamarca), 1800 m. 20. I. 1940.
♂ ♀ (ninfa). Ri. col. sobre *Vismia lauriformis*
Choisy.
- 8118 *E. serratipes* Buckton
Fusagasugá (Cundinamarca), 1800 m. 20. I. 1940.
♂ ♀ (ninfa). Ri. col. sobre *Eupatorium* sp. (Com-
posita).
- 7612 *E. albidorsa* Fairmaire
Río Guayuriba (Meta), 680 m. 21. VII. 1940. ♂
♀ (ninfa). Ri. col. sobre *Isertia Haenkeana*. D.C.
(Rubiácea).
- 7611 Manzanares (Meta), 1330 m. 20. VII. 1940. ♂ ♀
(ninfa). Ri. col. sobre *Vismia latifolia* Choisy.
- 7609 Guayabetal (Meta), 1040 m. 19. VII. 1940. ♂ ♀.
Ri. col. sobre *Eupatorium* sp.
- 7916 *E. altissima* Fairmaire
Río Guayuriba (Meta), 600 m. 17. IX. 1940. ♂ ♀
(ninfa). Ri. col. sobre *Vismia latifolia* Choisy.
- 7801 Villavicencio (Meta), 498 m. 15. IX. 1940. ♂ ♀
(ninfa). Ri. col. sobre *Vismia* sp.
- 7683 Andagoya (Chocó), 100 m. 10. VII. 1940. ♂ ♀.
F. J. Otoy col. sobre *Vismia* sp.
- 7593 *E. sericea* Walker
Río Guayuriba (Meta), 820 m. 21. VII. 1940. ♂
♀ (ninfa), en la selva. Ri. col. sobre *Vismia* sp.
- 7802 Andagoya (Chocó), 100 m. 2. VIII. 1940. ♂. F. J.
Otoy col. sobre *Vismia* sp.

- 7804 *E. serratipes* Buckton
Río Guayuriba (Meta), 600 m. 17. IX. 1940. ♂ ♀
(ninfa). Ri. col. sobre *Vismia latifolia* Choisy.
- 7616 Manzanares (Meta), 1330 m. 19. VII. 1940. ♂ ♀.
(ninfa). Ri. col. sobre *Vismia* sp.
- Genus: TRITROPIDEA Stal
- 7518 *T. galeata* Olivier
Manzanares (Meta), 1330 m. 17. VII. 1940. ♂ ♀.
(ninfa). Ri. col. sobre *Vismia lauriformis* Choisy.
- 8994 Guayabetal (Cundinamarca), 1100 m. 21. II. 1941.
♂ ♀ (ninfa). Ri. col. sobre Melastomatácea.
- 8932 *T. bifenestrata* Funkhouser
Caño Grande (Meta), 500 m. 8. II. 1941. ♂ ♀
(ninfa). Ri. col. sobre *Vismia latifolia* Choisy.
- Genus: ERECTIA Walker
- 7681 *E. brunneidorsata* Funkhouser
Andagoya (Chocó), 100 m. 19. VII. 1940. ♀. F.
J. Otoy col. sobre *Vismia* sp.
- 7600 Río Manzanares (Meta), 820 m. 21. VII. 1940.
♀ ♂ (ninfa). Ri. col. sobre Composita.
- 7598 *E. albipes* Funkhouser
Manzanares (Meta), 1330 m. 20. VII. 1940. ♀ ♂
(ninfa). Ri. col. sobre *Banara mollis* (Tul.) (Fla-
courtiacea).
- 8113 *E. punctipes* Buckton
Río Guatiquía (Meta), 510 m. 25. XII. 1940. ♂
♀ (ninfa). Ri. col. sobre *Vismia latifolia* Choisy.
- Genus: LEIOSCYTA Fowler
- 8366 *L. nitida* Fowler
Caño Quenane (Meta), 400 m. 24. II. 1941. ♂ ♀.
Ri. col. sobre *Myrtus* sp. (Myrtácea).
- 7701 *L. rufidorsa* Goding
Andagoya (Chocó), 100 m. 14. VIII. 1940. ♂. F. J.
Otoy col. sobre *Vismia* sp.
- 7597 *L. ferruginea* Funkhouser
Manzanares (Meta), 1330 m. 19. VII. 1940. ♂ ♀
(ninfa). Ri. col. sobre *Banara mollis* (Tul.) (Fla-
courtiacea).
- Genus: TYLOPELTA Fowler
- 8099 *T. exusta* Buckton
Caño Zagú (Meta), 690 m. 21. VII. 1940. ♂ ♀.
Ri. col. sobre *Eupatorium tinifolium* H.B.K.
- 7909 *T. appendiculata* Da Fons
Río Guayuriba (Meta), 610 m. 17. IX. 1940. ♂ ♀
(ninfa). Ri. col. sobre *Eupatorium* sp.
- 7831 sobre *Eupatorium* sp.
- 7599 Río Manzanares (Meta), 820 m. 27. VII. 1940.
♂ ♀. Ri. col. sobre *Eupatorium* sp.
- 7786 Río Guatiquía (Meta), 510 m. 16. IX. 1940. ♂ ♀.
Ri. col. sobre *Vismia latifolia* Choisy.
- 8023 *T. monstrosa* Fairmaire
Río Guatiquía (Meta), 540 m. 15. IX. 1940. ♂ ♀.
Ri. col. sobre *Vismia latifolia* Choisy.

(1) Con la colaboración del Profesor W. D. Funkhouser (University of Kentucky, Lexington, U.S.A.).
Anotaciones: a) Las alturas fueron tomadas en los sitios donde se encontraron las respectivas especies.
b) Los nombres entre paréntesis después de la localidad indican los respectivos Departamentos o Intendencias.
c) Los números antepuestos a cada especie corresponden a la colección del Instituto de Ciencias Naturales.

Accipiter collaris Scater
Accipiter polioogaster (Temminck)
Accipiter erythronemius salvini (Ridgway)
Accipiter ventralis Scater
Heterospizias meridionalis meridionalis (Latham)

Subfamilia Buteoninæ

Geranoaëtus melanoleucus meridensis Swann
Buteo albicaudatus hypospodius Gurney
Buteo albicaudatus colonus Berlepsch
Buteo albicaudatus exiguus (Chapman)
Buteo poecilochrous Gurney
Buteo polyosoma polyosoma (Quoy & Gaimard)
Buteo albonotatus albonotatus Kaup
Buteo albonotatus abbreviatus Cabanis
Buteo swainsoni Bonaparte
Buteo platypterus platypterus (Vieillot)
Buteo magnirostris ruficauda (Scater & Salvin)
Buteo magnirostris insidiatrix (Bangs & Penard)
Buteo magnirostris ecuadoriensis (Swann)
Buteo magnirostris magnirostris (Gmelin)
Buteo leucorrhous (Quoy & Gaimard)
Buteo brachyurus Vieillot
Buteo nitidus nitidus (Latham)
Parabuteo unicinctus harrisi (Audubon)
Parabuteo unicinctus unicinctus (Temminck)
Leucopternis albicollis costaricensis W. L. Scater
Leucopternis albicollis albicollis (Latham)
Leucopternis semiplumbea Lawrence
Leucopternis plumbea Salvin
Leucopternis schistacea (Sundevall)
Leucopternis princeps Scater
Hypomorphnus urubitinga urubitinga (Gmelin)
Buteogallus anthracinus anthracinus (Lichtenstein)
Buteogallus anthracinus cancrivorus (Clark)
Buteogallus anthracinus subtilis (Thayer & Bangs)
Busarellus nigricollis nigricollis (Latham)
Urubitornis solitaria (Tschudi)
Morphnus guianensis (Daudin)
Harpia harpyja (Linné)
Oroaëtus isidori (Des Murs)
Spizaëtus melanoleucus (Vieillot)
Spizaëtus ornatus (Daudin)
Spizaëtus tyrannus (Wied)

Subfamilia Circinæ

Circus cyaneus hudsonius (Linné)
Circus cinereus Vieillot
Circus buffoni (Gmelin)?
Geranoospiza nigra balzarensis W. L. Scater
Geranoospiza caerulea (Vieillot)

Subfamilia Pandioninæ

Pandion haliaëtus carolinensis (Gmelin)

Subfamilia Herpetotherinæ

Herpetotheres cachinnans fulvescens Chapman
Herpetotheres cachinnans (Linné)

Micrastur semitorquatus naso (Lesson)
Micrastur mirandollei (Schlegel)
Micrastur ruficollis zonothorax (Cabanis)
Micrastur ruficollis gilvicollis (Vieillot)
Micrastur ruficollis interstes Bangs

Subfamilia Polyborinæ

Daptrius ater Vieillot
Daptrius americanus americanus (Boddaert)
Milvago chimachima cordatus Bangs & Penard
Phalacrocorax megalopterus carunculatus Des Murs
Polyborus cheriway cheriway (Jacquin)

Subfamilia Polihieracinæ

Gampsonyx swainsonii leonæ Chubb
Gampsonyx swainsonii swainsonii Vigors

Subfamilia Falconinæ

Falco peregrinus anatum Bonaparte
Falco deiroleucus Temminck
Falco albigularis albigularis Daudin
Falco fuscescens fuscescens Vieillot
Falco columbarius columbarius Linné
Falco sparverius isabellinus Swainson
Falco sparverius intermedius (Cory)
Falco sparverius ochraceus (Cory)
Falco sparverius caucæ (Chapman)

Andes orientales
Costa Caribe
Región andina y Sierra Nevada
Región andina
Tierra caliente

Región andina
Región andina occidental.
Guajira
Llanos orientales
Andes centrales y occidentales
Andes centrales y occidentales

Tierra caliente
Región andina
Tierra caliente y Región andina
Frontera panameña
Costa Caribe, norte de Antioquia, Bajo Magdalena, Guajira
Valle del Cauca, Cauca, Nariño
Llanos orientales y Andes orientales
Región andina y Sierra Nevada
Región andina y Sierra Nevada
Tierra caliente
Valle del Cauca
Costa Caribe y Guajira
Chocó
Amazonia
Costa Pacífica, Urabá y Antioquia
Costa Pacífica
Llanos, Amazonia
Costa Pacífica
Tierra caliente
Costa Caribe
Guajira
Isla Gorgona y Costa Pacífica
Río Atrato, Costa Caribe, Bajo Magdalena y Amazonia
Región andina y Sierra Nevada
Chocó, Costa Caribe, Amazonia
Chocó, Magdalena, Llanos, Amazonia
Región andina y Sierra Nevada
Chocó, Costa Caribe, Perijá
Tierra caliente
Tierra caliente

Tierra caliente y templada
Región andina templada y fría
Llanos orientales y Valle del Cauca
Costa Pacífica
Costa Caribe, Llanos orientales

Tierra caliente

Familia FALCONIDÆ

Costa Pacífica
Costa Caribe, Cauca, Alto y Bajo Magdalena, Llanos, Ama-
zonía
Chocó, Costa Caribe
Chocó, Amazonia
Región andina central y oriental, Sierra Nevada
Amazonia
Costa Pacífica, Andes occidentales

Llanos, Amazonia
Tierra caliente
Tierra caliente
Páramos de Nariño y Cauca
Tierra caliente y templada

Costa Caribe
Amazonia

Tierra caliente y templada
Alto Magdalena y Llanos orientales
Tierra caliente
Tierra caliente
Tierra caliente y templada
Costa Caribe, Bajo Magdalena, Sierra Nevada, Guajira
Andes orientales, Antioquia, Alto Magdalena y Llanos
Páramo de Tamá
Valle del Cauca, Cauca y Región andina suroeste.