

# DOS ESPECIES NUEVAS DE *CONYZA* (ASTERACEAE, ASTEREAEE) ORIGINARIAS DE COLOMBIA

por

Santiago Díaz-Piedrahita<sup>1</sup> & Alejandra Correa M.<sup>2</sup>

## Resumen

**Díaz-Piedrahita, S. & A. Correa:** Dos especies nuevas de *Conyza* (Asteraceae, Astereae) originarias de Colombia. Rev. Acad. Colomb. Cienc. **25**(95): 179-182, 2001 ISSN 0370-3908.

Se proponen e ilustran dos nuevas especies de *Conyza* (Asteraceae, Astereae): *C. chionea* y *C. perijaensis*. La primera, proveniente del Nevado del Ruíz (Caldas), es afín a *C. primulaefolia*, de la cual se diferencia por el tipo de inflorescencia y por el número de series de filarias y de flósculos femeninos y hermafroditas. *Conyza perijaensis*, propia de la Serranía del Perijá (Cesar) y con poblaciones en territorio de la Guajira, es afín a *C. mima*, especie de la que se distingue, entre otros caracteres, por presentar flores femeninas brevemente liguladas.

**Palabras clave:** *Conyza*, Asteraceae, Astereae, Colombia, Taxonomía Vegetal.

## Abstract

Two new species of *Conyza* (Asteraceae, Astereae) are proposed: *C. chionea* and *C. perijaensis*. The first one, from Nevado del Ruíz (Caldas), is close to *C. primulaefolia* but differs in the kind of inflorescence, the number of series of bracts, and female and hermaphrodite florets. *Conyza perijaensis*, from the Serranía del Perijá (Cesar) and with populations from Guajira, is similar to *C. mima* but it diverges from that in having female florets slightly ligulated.

**Key words:** *Conyza*, Asteraceae, Astereae, Colombia, Systematic Botany.

El género *Conyza*, propuesto por Linneo en 1737 y redefinido por Lessing en 1832, es uno de los más complejos dentro de la tribu Astereae, no sólo por su carácter cosmopolita, sino por la cantidad de especies que lo

forman, algunas de las cuales han sido interpretadas de diversas maneras por diferentes autores (Zardini, 1976). En el caso colombiano, la revisión más reciente fue hecha por Cuatrecasas (1969). Entonces fueron definidas 13

<sup>1</sup> Academia Colombiana de Ciencias Exactas, Físicas y Naturales, Bogotá, Colombia, correo electrónico: acadhist @coll.telecom.com.co

<sup>2</sup> Posgrado en Sistemática Vegetal, Instituto de Ciencias Naturales, Facultad de Ciencias, Universidad Nacional de Colombia, Bogotá, Colombia. Dirección actual: New York Botanical Garden, Bronx N.Y. 10458 U.S.A.

especies y se presentó una clave para las mismas. Con posterioridad, algunos investigadores han estudiado el grupo a escala global, segregando algunas especies y asignando a las demás diferentes nombres pero sin aclarar suficientemente su sistemática.

Un estudio preliminar de los abundantes ejemplares depositados en el Herbario Nacional Colombiano (COL), ha puesto de presente la existencia de dos especies nuevas que se describen a continuación.

*Conyza chionea* S. Díaz & A. Correa sp. nov.  
Figs. 1 - 2

Herbae pilosae vel subglabrae. Caules teretes. Folia alterna membranacea semiamplexicaulia; laminis oblongo-lanceolatis remote denticulatis supra et subtus pilosis. Inflorescentiae cymosae multiflorae; capitula campanulata; squamae involucri foliosae circa 40 imbricatae biseriatae inaequalis 4-5 mm. long. x 1-1.5 mm. lat, pilosae, scariosae, oblongo-ellipticae; receptacula plana alveolata. Flores feminei circa 85 in capitulo; corollae filiformes breviter ligulatae, bidentatae, glabrae, 3.6-4 mm. longae; styli brevi ramis linearibus incrassatis circa 0.4 mm. long. Flores hermaphroditi circa 10 in capitulo infundibulares 5-denticulatis; filamenta antherarum in parte superiore distincta, techae oblongo-ovatae base obtusae, styli glabri appendicibus elongati ad apicem triangulares. Pappus setiformis uniseriatus, seti usque ad 3 mm. longis scabris. Achaenia prismatica glabra usque ad 1.2-1.6 mm. long.

Hierba de cerca de 50 cm. de altura, pilosúscula en hojas tallo y brácteas del involucre. Hojas alternas,

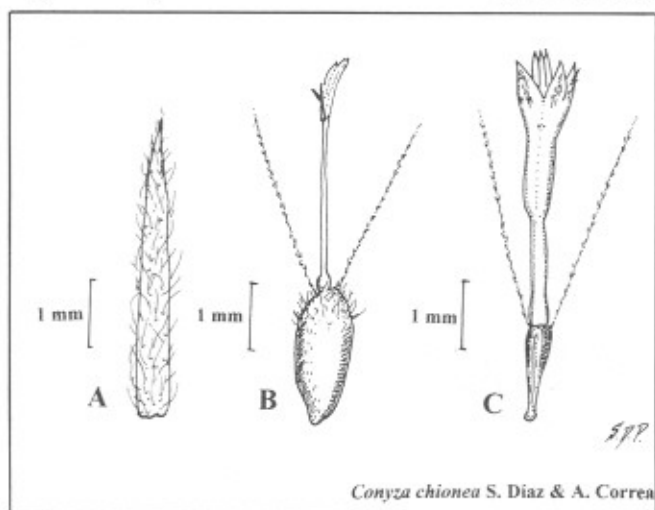


Figura 1. *Conyza chionea* S. Díaz & A. Correa. A- Filaria; B- Flor ligulada; C- Flor del disco. Tomado del ejemplar típico.

membranáceas, semiamplexicaules, oblongo-lanceoladas, remotamente aserradas (2-4 dientes por lado), 23-61 mm. long. x 3-8 mm. lat. Inflorescencia cimosa, terminal, densa multiflora, con capítulos cortamente pedunculados, acampanados, de 6-8 mm. de diámetro y 6-7 mm. de altura. Filarias (cerca de 40) dispuestas en dos series, herbáceas, con margen escarioso, conspicuo, oblongo-elípticas y subiguales, de 4-5 mm. long. x 1-1.5 mm. lat. Receptáculo plano con alvéolos pentagonales. Flores femeninas filiformes cortamente liguladas, cerca de 85 por capítulo, 2-denticuladas, glabras, corola de 3.6-4 mm. long., estilo más corto que la corola, con ramas estigmáticas engrosadas, lineares, de 0.4 mm. long. Flores hermafroditas cerca de 10, 5-dentadas, glabras, corola infundibuliforme, ramas estigmáticas de 0.4 mm. long., oblongas, comprimidas, con el ápice triangular; anteras oblongo-ovadas, obtusas en la base, con el ápice subulado. Pappus setoso, de 3 mm. long., ligeramente escabroso. Aquenios lisos, de 1.2-1.6 mm. long.

**Typus:** COLOMBIA, CALDAS: Páramo del Nevado del Ruiz, 3600 m., 16 nov. 1969, D.D. Soejarto 2180 (COL 434596).

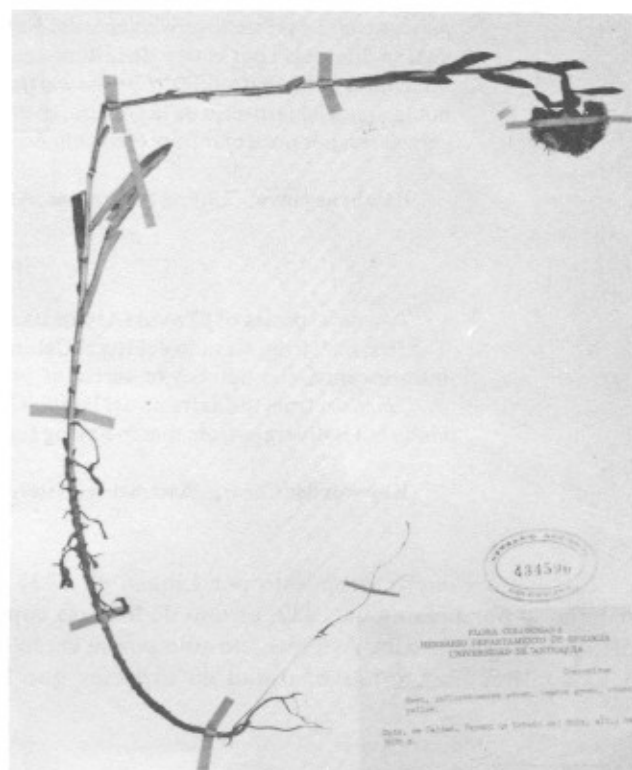


Figura 2. *Conyza chionea* S. Díaz & A. Correa. Pliego del ejemplar típico. Fotografía de A. Correa.

*Conyza chionea* es afín a *C. primulaefolia* especie de la que se diferencia por poseer un número inferior de flósculos femeninos y hermafroditas (85 flósculos femeninos y 10-15 flósculos hermafroditas vs. 400 flósculos femeninos y 25-50 hermafroditas); además presenta las filarias organizadas en dos series (mientras que en *C. primulaefolia* aparecen organizadas en cuatro series); de otra parte, su inflorescencia es de tipo cimosa (mientras que la de *C. primulaefolia* corresponde a una panícula).

***Conyza perijaensis* S. Díaz & A. Correa sp. nov.**  
Figs. 3 - 4

Herbae usque ad 60 cm altae. Caules, folia et bracteae involucrorum pilosae. Folia alterna membranacea ovata semiamplexicaulia, prope basin pinnatifidis, caulinaribus integris acutis 5-10 mm. longis x 3-5 mm latis. Inflorescentiae racemosae terminalis; capitula breviter pediculata campanulata 4-7 mm diam x 4-8 mm alta; squamae involucri 32-46 subaequalis biseriatae herbaceae ad marginem scariosae oblongo-lanceolatae; receptacula plana alveolata (alveolis scalariformibus). Flores feminei 80-240 in capitulo; corollae filiformes breviter ligulatae 2-3 dentatae vel laceratae glabrae 3 mm longae; styli brevissimi (corollam parum breviter); ramis incrassatis linearibus circa 0.4 mm longis. Flores hermaphroditi circa 10 (5-12); corollae tubulosae 5-denticulatae; filamenta antherarum in parte superiore distincta, thecae oblongo-ovatae base obtusae; styli glabri appendicibus elongati oblongi ad apicem triangulares. Pappus uniseriatus setiformis seti usque ad 3 mm. longis scabris. Achaenia subglobosa laevia circa 1 mm longa.

Hierbas de 15-60 cm. de altura con tallos, hojas y brácteas del involucre cubiertos de indumento blanquecino y laxo. Hojas alternas, membranáceas, ovadas y semiamplexantes; las basales pinnatífidas, las caulinares

enteras y con ápice agudo; 10-5 mm. long. x 3-5 mm. lat. Inflorescencia racemosa, terminal, con capítulos cortamente pedunculados, acampanados, de 4-7 mm. de diámetro y 4-8 mm. de altura. Filarias 32-46 por capítulo, dispuestas en dos series, herbáceas, con margen escarioso conspicuo, oblongo-lanceoladas y subiguales, de 3 mm. long. x 1 mm. lat. Receptáculo plano, con alvéolos rectangulares. Flores femeninas filiformes, cortamente liguladas, 80-240 por capítulo, 2-3 denticuladas o laceradas en el ápice, glabras, corola de 3 mm. long., estilo más corto que la corola, ramas estigmáticas engrosadas, lineares y de 0.4 mm. long. Flores hermafroditas generalmente 10 (5-12), corola tubulosa, 5-dentada; anteras oblongo-ovadas, obtusas en la base, con apéndice apical membranáceo y subulado; ramas del estilo oblongas, comprimidas y con ápice triangular. Pappus setoso, de 3 mm. long, ligeramente escabroso. Aquenios subglobosos, lisos, de 1 mm. long.

**Typus:** COLOMBIA, CESAR: Serranía del Perijá, Municipio de Manaure, Cerro del Avión, 3400 m., 6 nov.

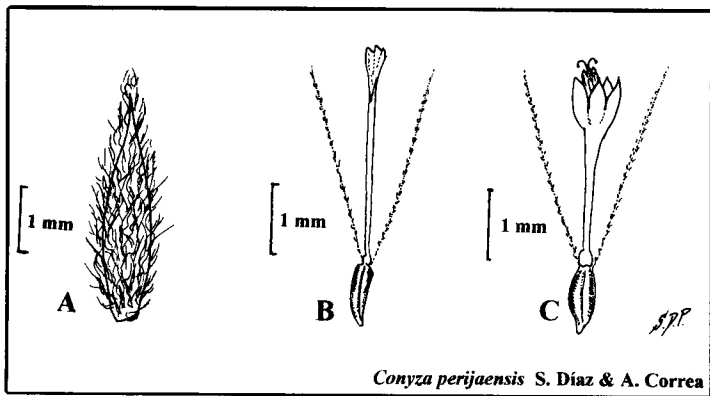


Figura 3. *Conyza perijaensis* S. Díaz & A. Correa. A- Filaria; B- Flor ligulada; C- Flor del disco. Tomado del ejemplar típico.

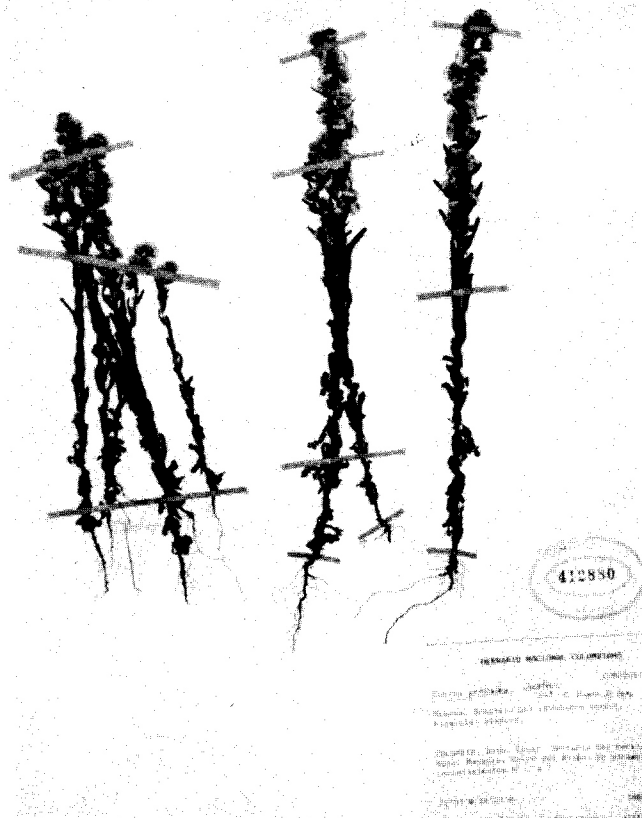


Figura 4. *Conyza perijaensis* S. Díaz & A. Correa. Pliego del ejemplar típico. Fotografía de A. Correa.

1993, *O Rangel et al. 11121* (Holotypus COL 412880, Isotypus COL 403495).

**Material adicional examinado: COLOMBIA,** CESAR: Serranía del Perijá, Municipio de Manaure, Cerro del Avión, 3400 m., 6 nov. 1993, *O Rangel et al. 11155* (COL 412860). GUAJIRA: Cerro Pintado, 2700 m., 9 nov. 1985, *H. Cuadros 2271* (COL 317958).

Aunque puede alcanzar un mayor desarrollo *Conyza perijaensis* es fisionómicamente similar a la especie venezolana *C. mima* Blake, pero difiere de esta última por el tipo de flósculos. De acuerdo con Cuatrecasas (1969), este carácter la ubica dentro de la Sección *Caenotus*, ya que presenta flósculos femeninos brevemente ligulados, mientras que la especie de Venezuela pertenece a la Sección *Conyza*, debido a que sus flores femeninas son tubuloso-capilares. Otra especie afín es *C. prolialba* Cuatr., entidad propia de las partes altas y abiertas de la Sierra

Nevada de Santa Marta y de la Serranía del Perijá, la cual se distingue de *C. perijaensis* por ser una planta ramosa en la base (mientras que *C. perijaensis* tiene un tallo simple, que raras veces se ramifica hacia la parte media del mismo); adicionalmente los capítulos de *C. prolialba* presentan las filarias organizadas en tres series y están agrupados en panículas foliosas, piramidales, oblongas, condición bien diferente de los capítulos con involucreo biseriado y organizados en una inflorescencia racemosa de *C. perijaensis*.

#### Referencias bibliográficas

Cuatrecasas, J. 1969. Prima Flora Colombiana 3. Compositae-Astereae. *Webbia* 24: 198-228.

Zardini, E.M. 1976. Contribuciones para una monografía del género *Conyza* Less I. Boletín de la Sociedad Argentina de Botánica 27(1-2): 31-46.